

Dosette Σεσουάρ D-HD16DC



Οδηγίες Χρήσης

Αγαπητέ πελάτη,

Σας ευχαριστούμε για την αγορά αυτού του σεσουάρ!

Ενδέχεται να είστε ήδη εξοικειωμένοι με τη χρήση σεσουάρ, αλλά σε κάθε περίπτωση σας παρακαλούμε να αφιερώσετε χρόνο για να διαβάσετε αυτές τις οδηγίες χρήσης. Έχουν γραφτεί με γνώμονα να σας βοηθήσουν να εξοικειωθείτε με τις λειτουργίες και τα χαρακτηριστικά της συσκευής και να έχετε την καλύτερη δυνατή εμπειρία από τη νέα σας αγορά.

Η ασφάλεια είναι πολύ σημαντική!

Η ασφάλειά σας και η ασφάλεια των άλλων είναι πολύ σημαντική. Γι' αυτό, σας παρακαλούμε να βεβαιωθείτε ότι θα διαβάσετε τις προειδοποιήσεις ασφαλείας πριν χρησιμοποιήσετε αυτό το σεσουάρ.

Προειδοποιήσεις ασφαλείας

Διαβάστε όλες τις προειδοποιήσεις ασφαλείας πριν από την πρώτη χρήση του σεσουάρ σας.

ΠΡΟΕΙΔΟΠΟΙΗΣΗ: ΕΝΟΣΩ ΤΟ ΣΕΣΟΥΑΡ ΕΙΝΑΙ ΣΥΝΔΕΔΕΜΕΝΟ ΣΤΟ ΡΕΥΜΑ, ΤΡΟΦΟΔΟΤΕΙΤΑΙ ΜΕ ΡΕΥΜΑ ΑΚΟΜΗ ΚΙ ΑΝ ΕΙΝΑΙ ΑΠΕΝΕΡΓΟΠΟΙΗΜΕΝΟ. ΜΟΝΟ ΑΝ ΑΠΟΣΥΝΔΕΘΕΙ ΑΠΟ ΤΗΝ ΠΡΙΖΑ ΔΙΑΚΟΠΤΕΤΑΙ Η ΤΡΟΦΟΔΟΣΙΑ ΜΕ ΡΕΥΜΑ. ΓΙΑ ΝΑ ΑΠΟΦΥΓΕΤΕ ΤΟΝ ΚΙΝΔΥΝΟ ΗΛΕΚΤΡΟΠΛΗΞΙΑΣ:



1. Μην χρησιμοποιείτε αυτήν τη συσκευή κοντά σε μπανιέρες, ντους, νιπτήρες ή άλλα σημεία στα οποία περιέχεται νερό.
2. ΠΡΟΕΙΔΟΠΟΙΗΣΗ: Μην χρησιμοποιείτε αυτήν τη συσκευή κοντά σε νερό.
3. Το επίπεδο θορύβου που εκπέμπεται από τη συσκευή είναι ≤ 90 dB(A).
4. Αν χρησιμοποιήσετε αυτό το σεσουάρ σε μπάνιο, αποσυνδέστε το από την πρίζα μετά τη χρήση, καθώς το να βρίσκεται κοντά σε νερό αποτελεί κίνδυνο ακόμη και όταν το σεσουάρ είναι απενεργοποιημένο.
5. Για αυξημένη προστασία, συνιστάται η εγκατάσταση ρελέ

ασφαλείας στο ηλεκτρικό κύκλωμα στο οποίο θα χρησιμοποιείτε το σεσουάρ, με ονομαστική ένταση λειτουργίας που να μην υπερβαίνει τα 30mA. Θα πρέπει να το αγοράσετε ξεχωριστά. Επικοινωνήστε με επαγγελματία ηλεκτρολόγο για λεπτομέρειες.

6. Αυτή η συσκευή δεν προορίζεται για χρήση από άτομα (συμπεριλαμβανομένων των παιδιών) με μειωμένες σωματικές, αισθητηριακές ή νοητικές ικανότητες ή έλλειψη εμπειρίας και γνώσης, εκτός εάν υπάρχει επίβλεψη ή έχουν λάβει οδηγίες σχετικά με τη χρήση της συσκευής από άτομο υπεύθυνο για την ασφάλειά τους. Θα πρέπει να υπάρχει επίβλεψη ώστε να διασφαλίζεται ότι τα παιδιά θα δεν θα παίζουν με τη συσκευή.
7. Θα πρέπει να αποσυνδέετε το σεσουάρ από την πρίζα μετά από κάθε χρήση.
8. Μην χρησιμοποιείτε ή αποθηκεύετε το σεσουάρ σε σημεία όπου μπορεί να έρθει σε επαφή με νερό.
9. Εάν η συσκευή πέσει σε νερό, ΑΠΟΣΥΝΔΕΣΤΕ ΤΗΝ ΑΜΕΣΩΣ ΑΠΟ ΤΗΝ ΠΡΙΖΑ. Μη βάζετε τα χέρια σας στο νερό πριν διακόψετε πλήρως την παροχή ρεύματος
10. Αυτό το σεσουάρ δεν πρέπει ποτέ να μένει χωρίς επίβλεψη ενόσω είναι συνδεδεμένο στην πρίζα.
11. Μην τραβάτε ή τυλίγετε το καλώδιο ρεύματος γύρω από το σεσουάρ.
12. Απαιτείται αυστηρή επίβλεψη όταν αυτή η συσκευή χρησιμοποιείται από ή κοντά σε παιδιά.
13. Μην χρησιμοποιείτε εξαρτήματα που δεν συνιστώνται από τον κατασκευαστή.
14. Ποτέ μη χρησιμοποιείτε το σεσουάρ εάν έχει κατεστραμμένο καλώδιο ή φως ρεύματος ή εάν έχει πέσει σε νερό. Επιστρέψτε τη συσκευή στο εξουσιοδοτημένο σέρβις για έλεγχο και επισκευή.
15. Κρατήστε το καλώδιο μακριά από θερμαινόμενες επιφάνειες.
16. Ποτέ μην φράσσετε τις οπές εξαερισμού που υπάρχουν στο πίσω μέρος του σεσουάρ και μην το τοποθετείτε σε μαλακή επιφάνεια η οποία μπορεί να φράξει τις οπές εξαερισμού. Βεβαιωθείτε ότι οι οπές εξαερισμού είναι απαλλαγμένες από σκόνη, τρίχες κ.λπ. Μην τοποθετείτε αντικείμενα στο εσωτερικό των οπών εξαερισμού.
17. Μην χρησιμοποιείτε το σεσουάρ σε εξωτερικούς χώρους ή σε χώρους όπου χρησιμοποιούνται προϊόντα σε αέρια μορφή (σπρέι).
18. Μην κατευθύνετε τον ζεστό αέρα προς τα μάτια.

19. Τα εξαρτήματα ενδέχεται να ζεσταθούν κατά τη χρήση. Να είστε προσεκτικοί κατά το χειρισμό τους.

20. Μην αφήνετε κάτω το σεσουάρ ενώ λειτουργεί.

21. Ελέγξτε ότι η ονομαστική τάση του σεσουάρ ταιριάζει με την τάση ρεύματος του ηλεκτρικού δικτύου σας.

Σημαντικό

Το καλώδιο ρεύματος αυτού του σεσουάρ δεν θα πρέπει να αντικατασταθεί από τον χρήστη. Εάν το καλώδιο ρεύματος είναι κατεστραμμένο, θα πρέπει να αντικατασταθεί από τον κατασκευαστή, το εξουσιοδοτημένο σέρβις ή παρόμοια εξειδικευμένα άτομα, για την αποφυγή κινδύνων.

Σχετικά με την ασφάλεια σας

Τοποθετήστε το καλώδιο ρεύματος έτσι ώστε να μην υπάρχει πιθανότητα να πατηθεί ή να πιαστεί από αντικείμενα που τοποθετούνται πάνω ή δίπλα του.

Μην χρησιμοποιείτε το σεσουάρ σε συνθήκες με μέτρια ή υψηλή υγρασία. Μην αφήνετε τη συσκευή να βραχεί, (δηλαδή να εκτεθεί σε σταγόνες ή πιτσιλιές), καθώς σε αντίθετη περίπτωση μπορεί να εκτεθεί σε κίνδυνο.

Εξαερισμός

Οι οπές και τα ανοίγματα που υπάρχουν στο σεσουάρ προορίζονται για τον σωστό εξαερισμό του. Μην τα καλύπτετε ή τα φράσσετε, γιατί σε διαφορετική περίπτωση μπορεί να προκληθεί υπερθέρμανση.

ΠΟΤΕ να μην αφήνετε τα παιδιά να τοποθετούν αντικείμενα στις τρύπες ή τις σχισμές του σεσουάρ.

Τεχνικά χαρακτηριστικά

Ονομαστική τάση (V)	AC 220-240 V
Ονομαστική συχνότητα (Hz)	50-60 Hz
Ονομαστική ισχύς εισόδου (W)	1600W

Εξαρτήματα και πλήκτρα



1. Ακροφύσιο
2. Πλήκτρο κρύου αέρα
3. Διακόπτης ρύθμισης ταχύτητας και θερμοκρασίας "0-1-2"
4. Θηλιά για να μπορείτε να το κρεμάτε
5. Πτυσσόμενη λαβή
6. Αφαιρούμενο κάλυμμα φίλτρου

Πριν από τη χρήση

Αφαιρέστε προσεκτικά το σεσουάρ από τη συσκευασία. Μπορείτε να φυλάξετε τη συσκευασία και για πιθανή μελλοντική χρήση.

Περιεχόμενα συσκευασίας

Στο εσωτερικό της συσκευασίας του σεσουάρ θα βρείτε τα εξής:

- Σεσουάρ
- Ακροφύσιο
- Οδηγίες Χρήσης

Παρακαλούμε να διαβάσετε προσεκτικά αυτές τις οδηγίες πριν από τη χρήση.

Συναρμολόγηση

Τοποθετήστε το ακροφύσιο στο μπροστινό μέρος του σεσουάρ (εφόσον επιθυμείτε πιο συγκεντρωμένη ροή αέρα).

Ενεργοποίηση

Σύνδεση στο ρεύμα:

Ξετυλίξτε το καλώδιο ρεύματος και συνδέστε το στην πρίζα. Στη συνέχεια μπορείτε να ενεργοποιήσετε το σεσουάρ.

Θέστε τον διακόπτη ρύθμισης ταχύτητας και θερμοκρασίας στην επιθυμητή θέση.

Στη θέση 2 η θερμοκρασία είναι υψηλότερη από τη θέση 1.

Απενεργοποίηση

Αφού ολοκληρώσετε τη χρήση, θέστε τον διακόπτη ρύθμισης ταχύτητας και θερμοκρασίας στη θέση 0 (απενεργοποίηση).

Χρήση – Οδηγίες για χτενίσματα

Βασικά στοιχεία για το στέγνωμα των μαλλιών

1. Λούστε τα μαλλιά σας με σαμπουάν και conditioner. Ξεπλύνετε καλά τα μαλλιά. Σκουπίστε τα με πετσέτα για να αφαιρέσετε την πολλή υγρασία. Διαχωρίστε τα μαλλιά σας σε τμήματα. Χρησιμοποιώντας το σεσουάρ μαζί με μια βούρτσα styling, κατευθύνετε τον ζεστό αέρα μέσα από ένα τμήμα μαλλιών κάθε φορά. Μετακινήστε το σεσουάρ με σταθερές κινήσεις σε κάθε τμήμα μαλλιών έτσι ώστε ο ζεστός αέρας να περνάει μέσα από τα μαλλιά. Κατευθύνετε τη ροή του αέρα προς τα μαλλιά, όχι προς το δέρμα του κεφαλιού
2. Κρατήστε τους αεραγωγούς του σεσουάρ καθαρούς από εμπόδια και τρίχες κατά τη διάρκεια του στεγνώματος.
3. Για να αποφύγετε το υπερβολικό στέγνωμα, μην συγκεντρώνετε θερμότητα σε συγκεκριμένο κομμάτι των μαλλιών για μεγάλο χρονικό διάστημα. Κρατήστε το σεσουάρ σε κίνηση καθώς στεγνώνετε τα μαλλιά σας.
4. Για γρήγορο χτένισμα, βρέξτε τα μαλλιά με λίγο νερό πριν τα στεγνώσετε με το σεσουάρ και τα χτενίσετε.
5. Όταν χρησιμοποιείτε το σεσουάρ για να δημιουργήσετε μπούκλες και κυματιστά σχέδια, στεγνώστε τα μαλλιά σχεδόν εντελώς στην πιο ζεστή ρύθμιση και στη συνέχεια ολοκληρώστε το χτένισμα χρησιμοποιώντας τη χαμηλότερη ρύθμιση. Αυτή η διαδικασία θα σταθεροποιήσει το χτένισμα.
6. Αυτό το σεσουάρ περιλαμβάνει ακροφύσιο συγκέντρωσης αέρα. Χρησιμοποιήστε το ακροφύσιο όταν χρειάζεται να εστιάσετε τη δύναμη στεγνώματος σε μια μικρή περιοχή (όπως π.χ. σε μια μπούκλα ή ένα κυματιστό σχέδιο) ή όταν θέλετε να ισιώσετε τα σγουρά μαλλιά.

Ίσιωμα



Να χτενίζετε τα μαλλιά σας τμηματικά, για καλύτερα αποτελέσματα. Χρησιμοποιήστε μια μεγάλη στρογγυλή βούρτσα (περίπου 5 εκατοστά σε διάμετρο), κρατήστε τα μαλλιά τεντωμένα για κάθε τμήμα που θα χτενίζετε και λυγίστε ελαφρά τις άκρες προς τα κάτω καθώς τα στεγνώνετε.

Κυματιστά



Μπορείτε να δημιουργήσετε ένα φυσικό στυλ με ανακατεμένα, κυματιστά μαλλιά, πιάνοντας τα μαλλιά από τις ρίζες και λυγίζοντας τα ανάμεσα στις άκρες των δαχτύλων σας ενόσω τα στεγνώνετε.

Διάθεση απορριμμάτων



Αυτή η σήμανση υποδεικνύει ότι αυτό το προϊόν δεν πρέπει να απορρίπτεται μαζί με άλλα οικιακά απόβλητα σε ολόκληρη την Ευρωπαϊκή Ένωση. Για να αποτρέψετε πιθανές αρνητικές επιπτώσεις στο περιβάλλον ή την ανθρώπινη υγεία από την ανεξέλεγκτη διάθεση απορριμμάτων, ανακυκλώστε τη συσκευή υπεύθυνα για να προωθήσετε τη βιώσιμη επαναχρησιμοποίηση των υλικών πόρων. Για να επιστρέψετε τη συσκευή σας, χρησιμοποιήστε τα διαθέσιμα συστήματα επιστροφής και συλλογής απορριμμάτων ή επικοινωνήστε με το κατάστημα από το οποίο αγοράσατε το προϊόν. Αυτοί μπορούν να παραδώσουν το προϊόν για ασφαλή ανακύκλωση με σεβασμό προς το περιβάλλον.

Βοήθεια και συμβουλές

Σημαντικό

Πριν προβείτε σε οποιαδήποτε από τις παρακάτω ενέργειες, βεβαιωθείτε ότι το σεσουάρ είναι αποσυνδεδεμένο από την πρίζα.

Καθαρισμός

Μην χρησιμοποιείτε υγρά καθαριστικά ή καθαριστικά σε σπρέι. Καθαρίστε τη συσκευή σας με ένα μαλακό, υγρό (όχι βρεγμένο) πανί.

Το σεσουάρ δεν λειτουργεί

1. Βεβαιωθείτε ότι είναι συνδεδεμένο στην παροχή ρεύματος και ενεργοποιήστε το.
2. Βεβαιωθείτε ότι ο διακόπτης ρύθμισης ταχύτητας και θερμοκρασίας αέρα είναι ενεργοποιημένος.
3. Ελέγξτε την ασφάλεια στο φως ρεύματος (Βλ. Ηλεκτρικές Πληροφορίες).

Εάν το σεσουάρ εξακολουθεί να μην λειτουργεί σωστά, απευθυνθείτε στο εξουσιοδοτημένο σέρβις.

ΣΥΜΜΟΡΦΩΣΗ ΜΕ ΤΙΣ ΟΔΗΓΙΕΣ Ε.Ε

Με την παρούσα, η ΠΛΑΙΣΙΟ COMPUTERS Α.Ε.Β.Ε., δηλώνει ότι η συσκευή **Dosette Σεσουάρ D-HD16DC** συμμορφώνεται με τις απαιτήσεις Χαμηλής Τάσης (LVD) 2014/35/ΕΕ, Ηλεκτρομαγνητικής Συμβατότητας (EMC) 2014/30/ΕΕ και Οικολογικού Σχεδιασμού 2009/125/ΕΕ (Ecodesign) και φέρει τη σήμανση:



Αντίγραφο της Δήλωσης συμμόρφωσης μπορείτε να ζητήσετε από τα γραφεία της εταιρείας στη διεύθυνση: ΘΕΣΗ ΣΚΛΗΡΗ, ΜΑΓΟΥΛΑ ΑΤΤΙΚΗΣ ή στην ιστοσελίδα <http://www.plaisio.gr/>

Πληροφορίες για το περιβάλλον

Το παρών προϊόν συμμορφώνεται με τις απαιτήσεις της οδηγίας RoHS 2011/65/ΕΕ του ΕΥΡΩΠΑΪΚΟΥ ΚΟΙΝΟΒΟΥΛΙΟΥ ΚΑΙ ΤΟΥ ΣΥΜΒΟΥΛΙΟΥ της 8ης Ιουνίου 2011, σχετικά με τον περιορισμό της χρήσης ορισμένων επικίνδυνων ουσιών σε είδη ηλεκτρικού και ηλεκτρονικού εξοπλισμού και φέρει την ακόλουθη σήμανση.

RoHS



Αποκομιδή προϊόντων

Σύμφωνα με τις απαιτήσεις της οδηγίας 2012/19/ΕΕ ΤΟΥ ΕΥΡΩΠΑΪΚΟΥ ΚΟΙΝΟΒΟΥΛΙΟΥ ΚΑΙ ΤΟΥ ΣΥΜΒΟΥΛΙΟΥ, της 4^{ης} Ιουλίου 2012, σχετικά με τα απόβλητα ειδών ηλεκτρικού και ηλεκτρονικού εξοπλισμού (ΑΗΗΕ) τα περιλαμβανόμενα στις οδηγίες προϊόντα και επιμέρους εξαρτήματα αυτών μετά τη χρήση ή την απαξίωση τους δεν πρέπει να πετιούνται στα σκουπίδια με τα άλλα οικιακά απορρίμματα αλλά να επιστρέφονται στο σημείο πώλησης ή σε κατάλληλο σημείο ανακύκλωσης ηλεκτρικού και ηλεκτρονικού εξοπλισμού. Για περισσότερες πληροφορίες επικοινωνήστε με τις υπηρεσίες καθαριότητας του δήμου σας.

Φροντίζοντας για τη σωστή απόρριψη του προϊόντος βοηθάτε στην πρόληψη των αρνητικών συνεπειών για το περιβάλλον και την ανθρώπινη υγεία που θα μπορούσαν να προκληθούν από την ακατάλληλη απόρριψη του προϊόντος αυτού. Για περισσότερες πληροφορίες σχετικά με την ανακύκλωση αυτού του προϊόντος, παρακαλείστε να επικοινωνήσετε με τις αρμόδιες υπηρεσίες του δήμου σας ή με την εταιρεία ΠΛΑΙΣΙΟ COMPUTERS.

Τα Nuvelle, Kendrix και Dosette είναι προϊόντα της ΠΛΑΙΣΙΟ COMPUTERS Α.Ε.Β.Ε.

Γραμμή Επικοινωνίας: 800 11 12345

Θέση Σκλήρη, Μαγούλα Αττικής, 19018

www.plaisio.gr

Γενικοί Όροι Εγγύησης

Πριν χρησιμοποιήσετε τη συσκευή, βεβαιωθείτε ότι έχετε διαβάσει τις οδηγίες χρήσης που την συνοδεύουν.

Σας ενημερώνουμε ότι η συγκεκριμένη συσκευή καλύπτεται από εγγύηση καλής λειτουργίας σύμφωνα με τους όρους που προβλέπονται παρακάτω.

1. Η εγγύηση ισχύει από την ημερομηνία αγοράς όπως αυτή αναγράφεται στην νόμιμη απόδειξη αγοράς και έχει χρονική διάρκεια ίση με αυτή που αναγράφεται επίσης στην νόμιμη απόδειξη αγοράς.
2. Η εγγύηση ισχύει μόνο με την επίδειξη του εντύπου εγγύησης και της νόμιμης απόδειξης αγοράς.
3. Η παρούσα εγγύηση καλύπτει για οποιοδήποτε ελαττωματικό ανταλλακτικό καθώς και το κόστος εργασίας αντικατάστασης του. Η εγγύηση καλύπτει μόνο κατασκευαστικά ελαττώματα και δεν περιλαμβάνει αναλώσιμα είδη, όπως μπαταρίες, λαμπτήρες, αξεσουάρ, εξωτερικές σωληνώσεις κ.α. Σε καμία περίπτωση δεν σημαίνει την αντικατάσταση της συσκευής.
4. Η εταιρεία, ανάλογα με το είδος της βλάβης καθορίζει τον τρόπο και τον τόπο της επισκευής του μηχανήματος. Τα έξοδα μεταφοράς από και προς τα σημεία τεχνικής υποστήριξης είναι επιλογή και ευθύνη του πελάτη.
5. Προϊόντα που παραμένουν επισκευασμένα ή με άρνηση επισκευής ή με αδύνατη επικοινωνία με τον κάτοχο της συσκευής άνω των 15 ημερολογιακών ημερών από την ενημέρωση του πελάτη, χρεώνονται με έξοδα αποθήκευσης.
6. Η μέγιστη χρέωση που φέρει η εταιρεία περιορίζεται ρητά και αποκλειστικά στο αντίτιμο που έχει καταβληθεί για το προϊόν ή το κόστος επισκευής ή αντικατάστασης οποιοδήποτε προϊόντος που δεν λειτουργεί κανονικά και υπό φυσιολογικές συνθήκες.

Τι δεν καλύπτει η εγγύηση:

1. Η εγγύηση δεν ισχύει εάν η βλάβη οφείλεται σε κακή χρήση και εγκατάσταση, αμέλεια ή παρέμβαση από μη εξουσιοδοτημένο συνεργείο ή έλλειψη συντήρησης.
2. Οι τυχόν ζημιές που προκλήθηκαν κατά την διάρκεια μεταφοράς εξαιτίας εσφαλμένης τοποθέτησης της συσκευής (πχ μη αφαίρεση ασφαλειών μεταφοράς κτλ)
3. Βλάβες που οφείλονται σε κακή ηλεκτρική σύνδεση με τάση ρεύματος διαφορετική από την αναγραφόμενη στην πινακίδα της συσκευής ή σε μη γειωμένο ρευματοδότη και σε μεταβολές της τάσης.
4. Εξωγενών παραγόντων για τους οποίους δεν ευθύνεται το εργοστάσιο παραγωγής (μεγάλες διακυμάνσεις ηλεκτρικής τροφοδότησης, εκτός των προδιαγραφών ορίων λειτουργίας της συσκευής κλπ)
5. Συσκευές που δεν χρησιμοποιούνται σύμφωνα με κατάλληλες συνθήκες λειτουργίας, όπως χρήση στα πλαίσια επαγγελματικών δραστηριοτήτων.
6. Η εταιρεία δεν φέρει καμία ευθύνη για ζημιές που προκαλούνται από το προϊόν ή από σφάλματα λειτουργίας του προϊόντος, συμπεριλαμβανομένων των διαφυγόντων εσόδων και κερδών, των ειδικών, αποθετικών ή θετικών ζημιών και δεν φέρει καμία ευθύνη για καμία αξίωση η οποία εγείρεται από τρίτους ή από εσάς για λογαριασμό τρίτων.
7. Σε περιπτώσεις συσκευών δεν καλύπτονται βλάβες που οφείλονται στην ποιότητα/ακαταλληλότητα του νερού παροχής.

Dosette Hair Dryer D-HD16DC



Instruction Manual

Dear Customer!

Thank you for buying this hairdryer.

You may already be familiar with using a hairdryer but do please take time to read these instructions. They are designed to familiarize you with the unit's features and to ensure you get the very best out of your purchase.

Safety is important

Your safety and the safety of others is important. Please, therefore, ensure you read the safety instructions before you operate this hairdryer.

Safety instructions

Read all the safety instructions before first use of your hairdryer.

WARNING: THIS HAIRDRYER IS LIVE UNTIL THE POWER IS DISCONNECTED AT THE MAINS. TO AVOID RISK OF ELECTRIC SHOCK:



1. Do not use this appliance near bathtubs, showers, basins or other vessels containing water.
2. **WARNING:** Do not use this appliance near water.
3. The airborne noise emitted by the appliance ≤ 90 dB(A).
4. When the hairdryer is used in a bathroom, unplug it after use since the proximity of water presents a hazard even when the hairdryer is switched off.
5. For additional protection, the installation of a residual current device (RCD) having a rated residual operating current not exceeding 30 mA is advisable in the electrical circuit supplying the bathroom. Ask your installer for advice.
6. This appliance is not intended for use by persons (including children) with reduced physical, sensory or mental capacities, or

lack of experience and knowledge, unless they have been given supervision or instruction concerning use of the appliance by a person responsible for their by person responsible for their safety. Children should be supervised to ensure that they do not play with the appliance.

7. Always unplug the hairdryer after use.
8. Do not use or store the hairdryer where it can come into contact with water.
9. If the appliance falls into water, UNPLUG IT IMMEDIATELY. Do not reach into the water until the power has been disconnected.
10. This hairdryer should never be left unattended when plugged in.
11. Do not pull or wrap power cord around the hairdryer.
12. Close supervision is necessary when this appliance is used by, on , or near children.
13. Do not use attachments not recommended by the manufacturer.
14. Never operate the hairdryer if it has a damaged cord or plug or if it has been dropped into water. Return the appliance to a service centre for examination and repair.
15. Keep the cord away form heated surfaces.
16. Never block the air vents at the rear of the hairdryer, or place it on a soft surface where the air vents free of dust, hair, etc. Do not insert any objects into the air vents.
17. Do not use outdoors, or where aerosol products are being used.
18. Do not direct hot air toward eyes.
19. Attachments may get hot in use. Use care when handling them.
20. Do not put the hairdryer down while it is operating.
21. Check that the voltage rating of this appliance matches that of your supply.

Important

The mains lead of this appliance is not replaceable by the user. If the supply cord is damaged, it must be replaced by the manufacturer, its service agent or similarly qualified persons in order to avoid a hazard.

Safety considerations

Position the power supply lead so that it is not likely to be walked on or pinched by things placed on or against them.

Do not use the hairdryer in humid or damp conditions. Do not allow the

appliance to get wet i.e. dripping or splashing, as this may be dangerous.

Ventilation

The slots and openings on the appliance are for ventilation. Do not cover or block them as it could lead to overheating.

NEVER let children push anything into the holes or slots on the hairdryer.

Technical Data

Rated voltage (V)	AC 220-240 V
Rated frequency (Hz)	50-60 Hz
Rated Power Input (W)	1600W

Overview



1. Concentrator
2. Cool button
3. "0-1-2" Speed & Heat Switch
4. Hanging-up Hoop
5. Foldable Handle
6. Removable Filter Cover

Before use

Remove your hairdryer carefully from the box. You may wish to store the packaging for future use.

In the box

Inside your hairdryer package you should have:

- Hair Dryer
- Concentrator
- User guide

Read these instructions before use.

Assembly

Clip the concentrator onto the front of the hairdryer (if required).

Switching on

Mains power

Unwind the power cable and plug into the mains socket and switch on.

Set the On/Off switch to the required settings .

Position 2 is more heater than position 1.

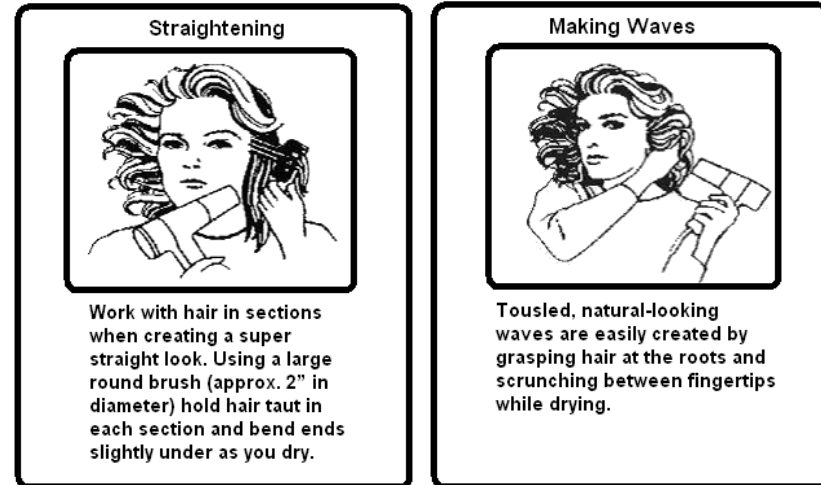
Switching off

When you have finished, set the On/Off switch to the off (0) position.

Operation - Styling guide

Hair drying basics

1. Shampoo and condition your hair. Rinse the hair thoroughly. Towel blot hair to remove excess moisture. Divide your hair into sections. Using the dryer along with a styling brush, direct hot air through a section of hair at a time. Move dryer steadily across each section so that hot air passes through hair. Direct air flow at hair, not scalp.
2. Keep dryer's air intake vents unobstructed and free from hair while dryer.
3. To avoid over-drying, do not concentrate heat on any one section for any length of time. Keep the dryer moving as you style.
4. For quick styling, dampen hair with a mist of water before styling with the dryer.
5. When using the dryer to create curls and waves, dry hair almost completely on the warmest setting, then finish styling using the lower setting. This will set the style in your hair.
6. This dryer includes a concentrator attachment. Use the concentrator when you need to focus the drying power in a small area (such as a curl or a wave) or when you want to relax curly hair.



Help and advice

Important

Before you do any of the following, make sure the hairdryer is unplugged from the mains supply.

Cleaning

Do not use liquid or aerosol cleaners.

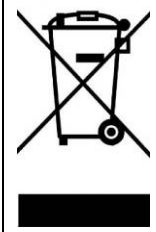
Clean your appliance with a soft, damp (not wet) cloth.

The hairdryer does not work

1. Make sure it is plugged into the main supply and switch on.
2. Make sure the ON/OFF button is on.
3. Check the fuse in the plug (see Electrical Information).

If the hairdryer still does not work properly, refer to your authorized service agent.

Disposal



This marking indicates that this product should not be disposed with other household wastes throughout the EU. To prevent possible harm to the environment or human health from uncontrolled waste disposal, recycle it responsibly to promote the sustainable reuse of material resources. To return your used device, please use the return and collection systems or contact the retailer where the product was purchased. They can take this product for environmental safe recycling.

COMPLIANCE WITH EU DIRECTIVES

Hereby, PLAISIO COMPUTERS S.A. declares that the device **Dosette Hair Dryer D-HD16DC** complies with the requirements of the Electromagnetic Compatibility Directive 2014/30/EU, Low Voltage Directive 2014/35/EU and Ecodesign Directive 2009/125/EE and bears the marking



A copy of the Declaration of Conformity can be requested at the company's offices: THESI SKLIRI, MAGOULA ATTICA or via the website <https://www.plaisio.gr/>

Environmental information

This product complies with the requirements of the RoHS Directive 2011/65/EU of the EUROPEAN PARLIAMENT AND COUNCIL of 8 June 2011 on the restriction of use of certain hazardous substances in electrical and electronic equipment and bears the following marking.

RoHS



Disposal

In accordance with the requirements of Directive 2012/19/EU OF THE EUROPEAN PARLIAMENT AND COUNCIL of 4 July 2012 on waste electrical and electronic equipment (WEEE), the products and their individual components included in the directives after their use or end of life should not be disposed along with other household waste, but should be delivered to the point of sale or to an appropriate recycling point for electrical and electronic equipment. For more information, please contact your municipal waste disposal service.

By ensuring the correct disposal of this product, you will help prevent potential negative consequences for the environment and human health, which could otherwise be caused by inappropriate waste disposal of this product. For more information about recycling of this product, please contact your local authorities or PLAISIO COMPUTERS S.A.

Nouvelle , Kendrix and Dosette are products of PLAISIO COMPUTERS S.A.

Contact Phone: 800 11 12345

Thesi Skliri, Magoula Attica, 19018

www.plaisio.gr

General Warranty Terms

Before using the device, please ensure that you have read the accompanying user manual.

We inform you that this device is covered by a warranty for proper operation according to the terms outlined below:

1. The warranty is valid from the date of purchase as stated on the official purchase receipt and lasts for the duration indicated on the receipt.
2. The warranty is only valid upon presentation of the warranty certificate and the official purchase receipt.
3. This warranty covers any defective spare parts as well as the labor cost for their replacement. The warranty covers only manufacturing defects and does not include

consumable items such as batteries, bulbs, accessories, external pipes, etc. Under no circumstances does it imply replacement of the entire device.

4. Depending on the type of malfunction, the company determines the method and location of the device's repair. Transportation costs to and from the service centers are the customer's responsibility.
5. Products that remain unrepaired, refused repair, or are uncontactable with the owner for more than 15 calendar days after customer notification, will incur storage fees.
6. The company's maximum liability is explicitly limited solely to the amount paid for the product or the cost of repair or replacement of any product that does not function properly under normal conditions.

What the warranty does not cover:

1. The warranty is void if the malfunction is caused by misuse, incorrect installation, negligence, unauthorized service intervention, or lack of maintenance.
2. Damages occurring during transportation due to improper placement of the device (e.g., failure to remove transport locks, etc.).
3. Malfunctions caused by incorrect electrical connection with voltage different from that stated on the device's rating plate, ungrounded power outlets, or voltage fluctuations.
4. External factors beyond the manufacturer's control (such as significant power supply fluctuations outside the device's operating specifications).
5. Devices not used under appropriate operating conditions, such as use in professional or commercial activities.
6. The company bears no responsibility for damages caused by the product or its malfunctions, including lost revenue and profits, special, incidental, or consequential damages, and is not liable for any claims made by third parties or by you on behalf of third parties.
7. In cases of devices involving water supply, damages caused by poor water quality or unsuitable water supply are not covered.